

## Príprava regionálnych projektov IUS v PSK



EURÓPSKA ÚNIA  
EURÓPSKY FOND  
REGIONÁLNEHO ROZVOJA



Operačný program - IROP programovacie obdobie 2014 - 2020

### Základné informácie o projekte

**Názov projektu: Príprava regionálnych projektov IUS v PSK**

Miesto realizácie projektu: obce Nižná Voľa, Raslavice, Veľká Lomnica, Spišský Štvrtok, Štrba, Červená Voda, Vagrinec, Vyšná Jedľová

Termín realizácie: 05/2020 – 03/2023

Operačný program: Integrovaný regionálny operačný program

Spolufinancovaný fondom: Európsky fond regionálneho rozvoja REACT-EÚ (ďalej aj „EFRR REACT-EÚ“)

Prioritná os: 7 – REACT-EÚ

Investičná priorita: 7.1 - Podpora nápravy dôsledkov krízy v kontexte pandémie COVID-19 a príprava zelenej, digitálnej a odolnej obnovy hospodárstva

Špecifický cieľ: 7.6 – Predprojektová príprava

Celkové náklady: 240 864,41 EUR

NFP (EÚ): 228 821,19 EUR

### Popis projektu

Správe a údržbe ciest Prešovského samosprávneho kraja bola v rámci Operačného programu Integrovaný regionálny operačný program schválená Žiadosť o nenávratný finančný príspevok pre projekt s názvom **Príprava regionálnych projektov IUS v PSK**.

Projekt „Príprava regionálnych projektov IUS v PSK“ je zameraný na obstaranie projektových dokumentácií v celkovom počte 10 kusov, ktoré boli zahrnuté do 8 projektových zámerov investičných projektov Prešovského samosprávneho kraja. Projektové zámery sú definované v rámci IÚS, zozbierané v projektovom zásobníku v Informačnom systéme RISK, schválené Uznesením z ustanovujúceho zasadnutia Rady partnerstva PSK zo dňa 21.2.2023.

Integrovaná územná stratégia IÚS Prešovského samosprávneho kraja tvorí súčasť komplexného PHRSR PSK 2021 – 2030, a zároveň je špecifickým dokumentom pre integrovaný územný rozvoj, ktorý je v programovom období 2021 – 2027 podporovaný z fondov EÚ.

Prínosom IÚS PSK je predovšetkým zlepšenie procesu strategického a operatívneho rozhodovania v rámci prípravy, schvaľovania a implementácie IÚS PSK, čo prispieva k zvýšeniu transparentnosti rozhodovania, flexibilnému reagovaniu na neočakávané zmeny a výzvy ako je COVID19 či vojna na Ukrajine, ale aj k využitiu a posilneniu potenciálu ľudí v regiónoch. Zároveň prináša zjednodušenie prístupu k financovaniu rozvojových potrieb Prešovského kraja z EÚ fondov a zníženie byrokracie v procese schvaľovania projektov.

Integrovaná územná stratégia predstavuje integráciu investícií tak, aby boli medzisektorálne, územne, vecne a časovo koordinované, aby priniesli čo najväčší efekt a čo najlepšie odrážali potreby ľudí v území Prešovského kraja a integráciu rozumného financovania IÚS na rozdiel od neistého financovania parciálnych projektov v dopytovo orientovaných výzvach.

Zo siedmich integrovaných balíkov, z ktorých sa IÚS skladá, Správa a údržba ciest PSK sa zameriava na dve prioritné témy, a to:

- Rozvoj dopravnej obslužnosti v SPR Šariš,
- Prepojený zelený Spiš.

Integrované projektové balíky definujú ciele politiky súdržnosti EÚ: PO3 Prepojenejšia Európa, Priorita 3 – Doprava, Špecifický cieľ RSO3.2 – Rozvoj a posilňovanie udržateľnej, inteligentnej a intermodálnej vnútroštátnej, regionálnej a miestnej mobility odolnej proti zmene klímy, vrátane zlepšeného prístupu k TEN-T a cezhraničnej mobility, Opatrenie 3.2.3 Odstránenie kľúčových úzkych miest na cestnej infraštruktúre a zlepšenie regionálnej mobility prostredníctvom modernizácie a výstavby ciest II. a III. Triedy. Cesty II. a III. triedy v správe Správy a údržby ciest Prešovského samosprávneho kraja vrátane mostných objektov sú kľúčovým nástrojom cestnej mobility v kraji. Vhodným prepojením investícií v oblasti integrovaného dopravného systému s výstavbou a modernizáciou ciest II. a III. triedy bude zabezpečená optimalizácia mobility v SPR Šariš.

Projektové aktivity sa týkajú týchto stavieb:

- Modernizácia cesty III/3500, Vyšná Voľa - Nižná Voľa, I. etapa
- Odstránenie bodovej závary na ceste III/3182, Sabinov, ktorá pozostáva z dvoch projektových dokumentácií 1) PD - Odstránenie bodovej závary na ceste III/3182, Sabinov  
2) Odstránenie bodových závad na ceste III/3182, Sabinov – Červená voda, PD
- Modernizácia cesty III/3491, Raslavice – Hertník, ktorá pozostáva z dvoch projektových dokumentácií 1) Eliminácie bezpečnostných rizík na ceste III\_3491, Vaniškovce - Fričkovce, PD,  
2) Odstránenie bodovej závary na ceste III\_3491 v obci Raslavice, vrátane PD
- Rekonštrukcia cesty III/3541, Lodomírová - Vagrinec, II. Etapa
- Rekonštrukcia cesty III/3550, Svidník - Vyšná Jedľová, II. Etapa
- Výstavba okružnej križovatky ciest II/536 a III/3227
- II/540, Obchvat obce Veľká Lomnica - križovatka a prepojenie na obec Mlynica, I. Etapa
- Modernizácia cesty II/538, Štrba - Štrbské pleso

## 1. Modernizácia cesty III/3500, Vyšná Voľa - Nižná Voľa, I. etapa

Účelom rekonštrukcie komunikácie je zlepšenie stavebno-technického stavu komunikácie a zabezpečenie odvodnenia komunikácie tak, aby zabezpečovala bezpečnú a plynulú verejnú premávku v okrese Bardejov.

Stavba je členená na samostatné stavebné objekty:

SO01 Rekonštrukcia cesty III/3500 v km 7,450- km 11,500

SO02 Rekonštrukcia mosta 3500-004 (M856) v km 0,557

SO03 Rekonštrukcia mosta 3500-005 (M6017) v km 0,915

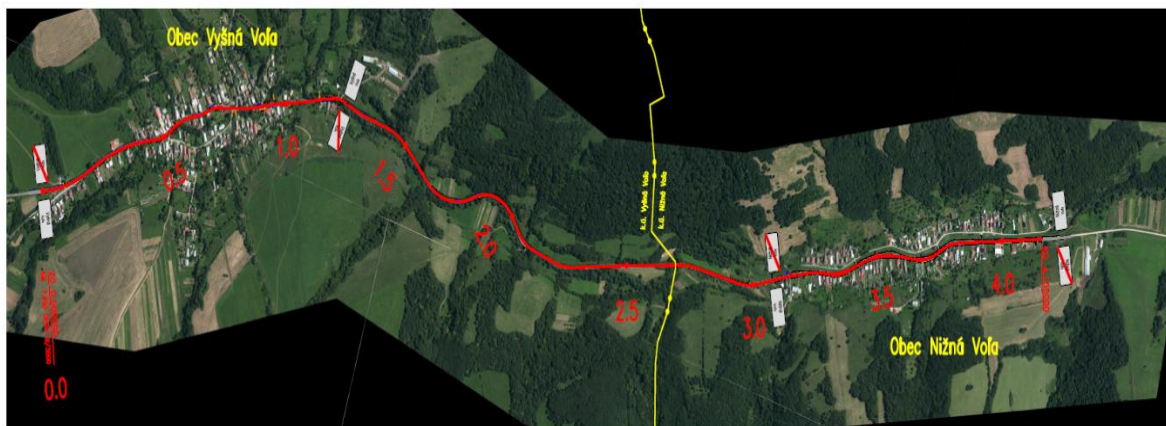
SO04 Rekonštrukcia mosta 3500-006 (M6104) v km 1,190

SO05 Rekonštrukcia mosta 3500-007 (M3081) v km 1,588

SO06 Rekonštrukcia mosta 3500-008 (M5914) v km 2,700

Zdôvodnenie

Stavebno-technický stav cesty III/3500 v predmetnom úseku je v havarijnom stave a nezodpovedá požiadavkám na bezpečnú, plynulú a efektívnu dopravu. Vplyvom nadmerného prenikania povrchových vôd do telesa komunikácie, došlo k zmene fyzikálno-mechanických vlastností materiálov v násypovom telese komunikácie, čo malo za následok vznik trvalých deformácií na telese komunikácie, ktoré zamedzili plynulému a bezpečnému využívaniu komunikácie tretej triedy. Jestvujúce šírkové usporiadanie komunikácie nezabezpečuje bezpečnosť účastníkov verejnej premávky.



## 2. Odstránenie bodovej závady na ceste III/3182, Sabinov

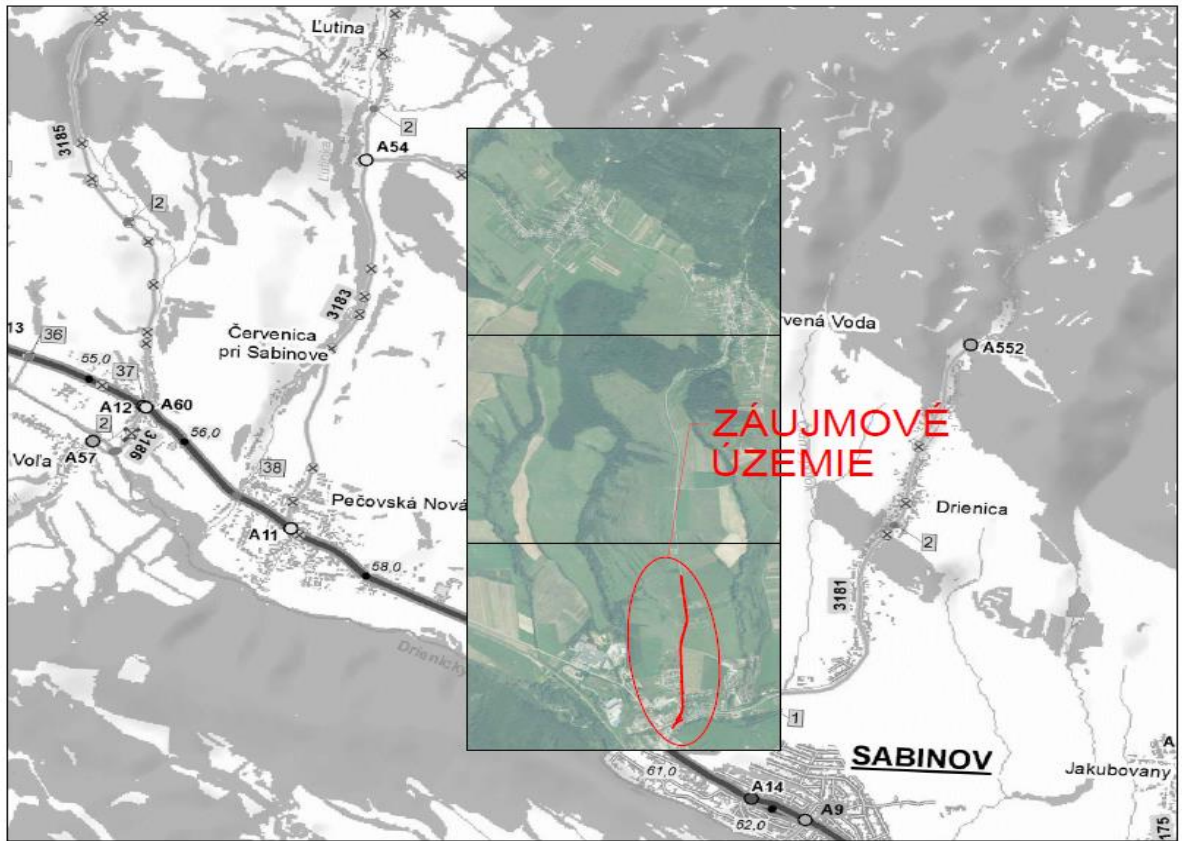
V rámci stavby je riešená časť rekonštrukcia cesty III/3182 v meste Sabinov na ulici Sadová za účelom odstránenia nevyhovujúceho stavu cestnej komunikácie. Začiatok úpravy sa nachádza v meste Sabinov na novovytvorenej križovatke tvaru T ciest v okrese Sabinov.

- 1) III/3181 a III/3182 v kumulatívnom staničení 0,000 na novom mostnom objekte ev.č.3182-001 čím sa eliminuje nebezpečný úsek s možným rizikom dopravných nehôd a koniec úpravy je pred mostným objektom ev.č.3182-003 v km 1,425 cesty III/3182. Dĺžka celkovej úpravy je 1425m.

Úprava je delená na 3 úseky z dôvodu prípravy realizácie stavby preložky cesty I/68 ktorá zároveň uvažuje aj s preložkou cesty III/3182 v druhom úseku. Ide o úpravu na úsekoch:

Úsek 1 v km 0,000 000-0,477 620 v dĺžke 477,620m

Úsek 2 v km 0,477 620-0,868 782 v dĺžke 391,162m – v prípade že sa bude realizovať



- 2) V rámci stavby je riešená rekonštrukcia cesty III/3182 medzi mestom Sabinov a obcou Červená Voda v extraviláne obce za účelom odstránenia nevyhovujúceho stavu cestnej komunikácie.

Začiatok úpravy je v km 1,469 00 za mostným objektom ev.č.3182-003 a koniec úpravy je v km 2,553 50 cesty III/3182. Dĺžka celkovej úpravy je 1084,5m.

Stavba je rozdelená na 2 úseky – stavebné objekty:

- obj. 101-00 od ZÚ v km 1,469 00 až do km 1,925 00; dĺžky 456m
  - obj. 102-00 od km 1,925 00 až do KÚ km 2,553 50; dĺžky 628,5m
- preložka cesty I/68 tak sa nebude realizovať tento úsek  
Úsek 3 v km 0,868 782-1,425 000 v dĺžke 556,218m



#### Zdôvodnenie

Modernizovaná dopravná sieť aj na regionálnej úrovni postupne v celej EÚ prispeje k posilňovaniu vnútorného trhu, územnej, hospodárskej a sociálnej súdržnosti a k zníženiu emisií skleníkových plynov. Ako celok prinesie najmä bezpečnejšie cestovanie, rýchlejšie presuny ako aj zníženie vplyvu dopravy na životné prostredie.

Realizovaním stavby sa dosiahne:

- nové technické riešenie T križovatky s vybudovaním nového mostného objektu cez Drienický potok čím sa eliminuje nebezpečný úsek
- prepojenie na infraštruktúru nadradenej cestnej siete

- zlepšenie dostupnosti vidieckych súborov k sídelným centráam pre zachovanie charakteristického rozptýleného územia centrálnej časti územia Prešovského samosprávneho kraja,
- zlepšenie bezpečnosti vybudovaním bezpečnostných zariadení,
- zlepšenie stavebno-technického stavu ciest s dopadom na plynulosť cestnej premávky, zníženie nehodovosti,
- zlepšenie podmienok pre cestnú hromadnú dopravu,
- zníženie energetickej náročnosti dopravy a negatívnych dopadov na životné prostredie,
- zlepšenie dostupnosti regionálneho cestovného ruchu.

V rámci stavby je riešená rekonštrukcia cesty III/3182 v extraviláne medzi mestom Sabinov a Červená Voda celkovej dĺžke 1084,50m za účelom odstránenia nevyhovujúceho stavu cestnej komunikácie, spevnenie priekop, realizácie trativodov, doplnenie bezpečnostných zariadení, dopravného značenia.

Realizáciou predmetnej stavby sa zlepší komfort účastníkov cestnej premávky na predmetnej komunikácii, skráti sa doba premávky na cestnej komunikácii, minimalizujú sa náklady na bežnú údržbu ciest, zníži sa hladina hluku, emisií od vozidiel, zvýši sa bezpečnosť a plynulosť cestnej premávky.

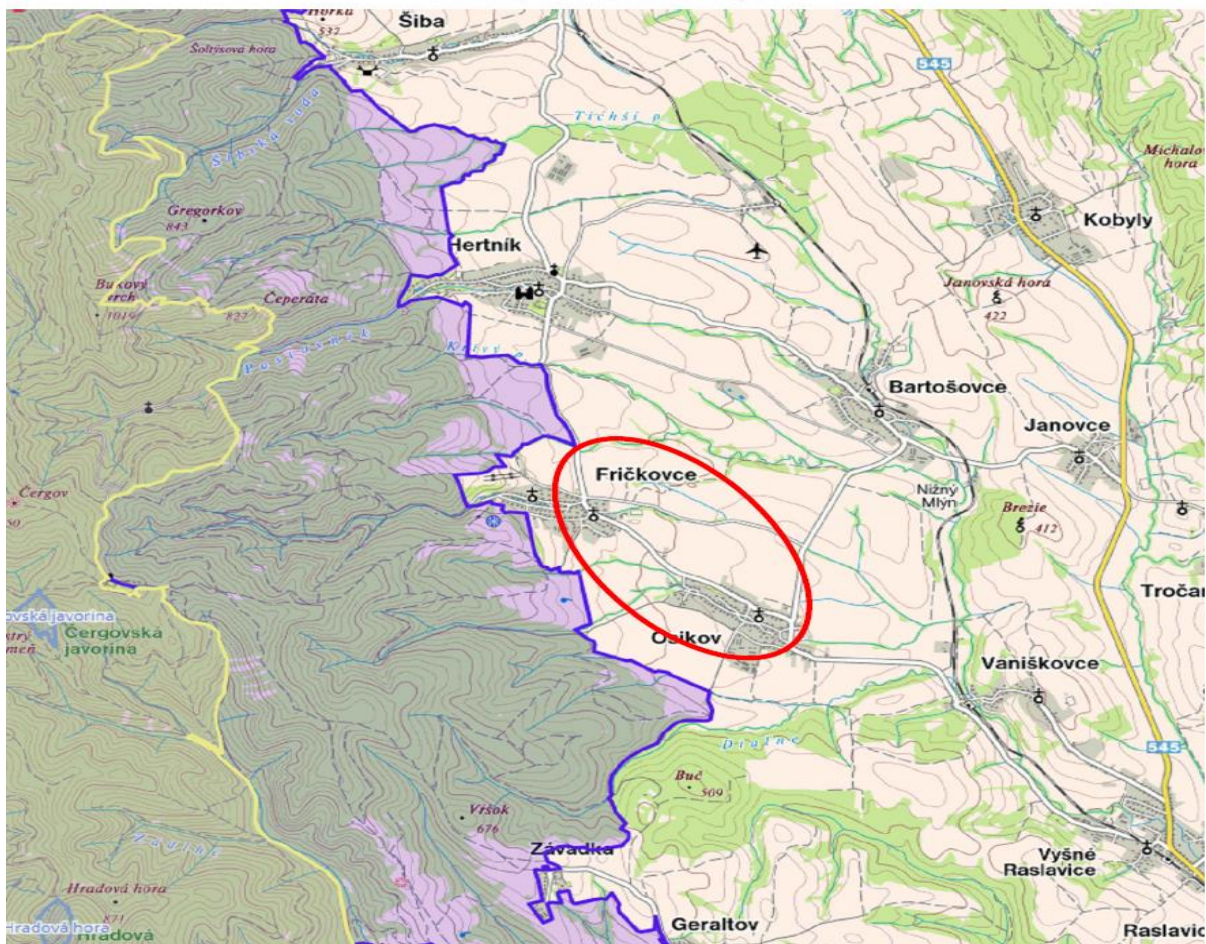
### 3. Modernizácia cesty III/3491, Raslavice – Hertník

- 1) Cesta III/3491 je v obci Raslavice pripojená na cestu II/545, ktorá je základnou dopravnou tepnou predmetného územia, ktorá zabezpečuje zbernú funkciu v území a distribúciu dopravy na základný komunikačný systém v okrese Bardejov. Celková dĺžka rekonštrukcie cesty tretej triedy predstavuje 200,0m.



- 2) Cieľom je odstránenie nevyhovujúceho stavu mostných objektov a vozovky, vrátane jej odvodnenia na ceste III/3491 v rozsahu:
  - mostný objekt č. 3491 – 010, vrátane úpravy vozovky a jej odvodnenia na každej strane do vzdialenosti cca 100 metrov, za obcou Fričkovce
  - mostný objekt č. 3491 – 009, vrátane úpravy vozovky a jej odvodnenia na každej strane do vzdialenosti cca do 50 metrov a návrhu obchádzkovej trasy a jej úpravy v prípade realizácie rekonštrukcie mosta v celku v obci Fričkovce

- vybudovanie zástavkových ník po oboch stranách cesty III/3491 (v staničení cca km 7,020) s pridruženými bezpečnostnými opatreniami v zmysle platnej legislatívy, t.j. výstupná/nástupná plocha, prechod pre chodcov a jeho vyznačenie a nasvetlenie, v obci Fričkovce
- vybudovanie priepustu a jeho napojenie na jestvujúce odvodnenie v križovatke ciest III/3491 a miestnej komunikácie, v obci Osikov, v staničení km 5,895
- odvodnenie cesty v obci Osikov v staničení cca km 4,470 – 4,700 po oboch stranách cesty III/3491 v podobe zatrúbnenia a zrealizovaním rozšírených spevnených krajníc
- vybudovanie zástavkových ník na ceste III/3491 (v staničení cca km 4,650) s pridruženými bezpečnostnými opatreniami v zmysle platnej legislatívy, t.j. výstupná/nástupná plocha, prechod pre chodcov a jeho vyznačenie a nasvetlenie, v obci Osikov
- mostný objekt č. 3491 – 008, vrátane úpravy vozovky a jej odvodnenia na každej strane do vzdialenosti cca 50 metrov, v obci Osikov.



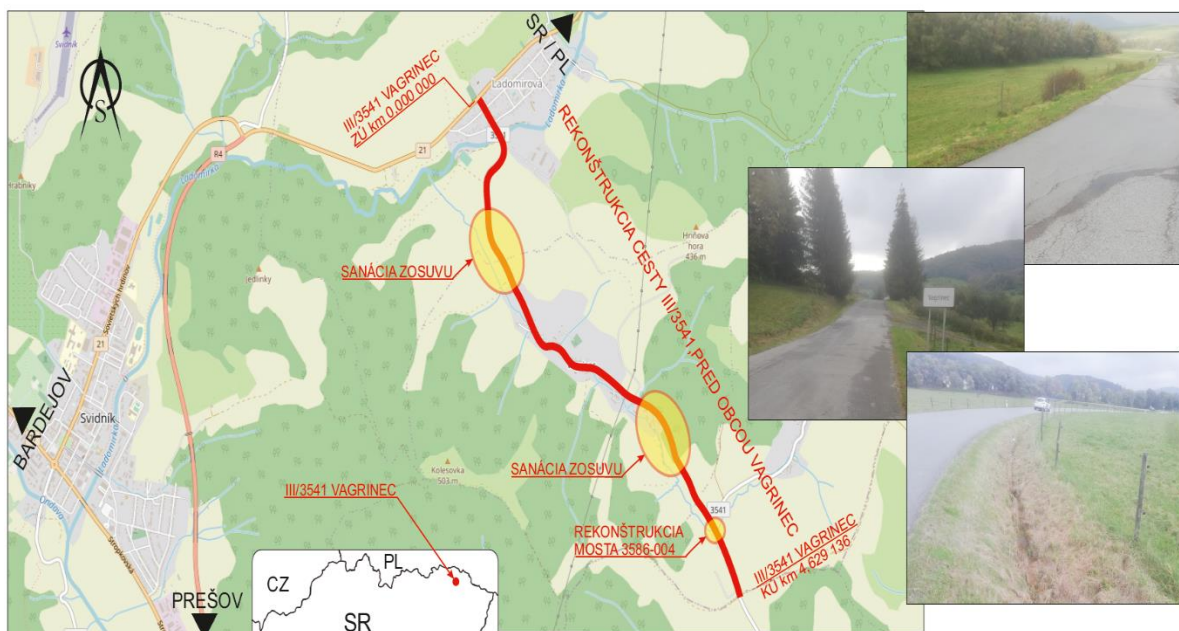
### Zdôvodnenie

Stavebno-technický stav cesty III/3491 a to najmä jej šírkové a smerové vedenie v predmetnom úseku je v havarijnom stave a nezodpovedá požiadavkám na bezpečnú, plynulú a efektívnu dopravu. Vplyvom prietokov veľkých vôd prilahlých potoka a nadmerného prenikania povrchových vôd do telesa komunikácie, došlo k zmene fyzikálno-mechanických vlastností materiálov v násypovom telese komunikácie, čo malo za následok vznik trvalých deformácií na telese komunikácie, ktoré zamedzili plynulému a bezpečnému využívaniu komunikácie tretej triedy. Stavebno-technický stav priepustu P77744 a jeho bezpečnostné zariadenia, neposkytujú zabezpečenie bezpečnosti účastníkov verejnej dopravy. Jestvujúce šírkové usporiadanie komunikácie nezabezpečuje bezpečnosť peších účastníkov verejnej premávky.

Rekonštrukcia cestného telesa cesty III/3491 v km 4,484 29-7,803 00 a mostov v tomto úseku je nevyhnutná na základe súčasného stavebno-technického stavu ktorý je nevyhovujúci.

#### 4. Rekonštrukcia cesty III/3541, Ladomírová - Vagrínec, II. Etapa

Komunikácia III/3541 začína v obci Ladomirová v okrese Svidník, na križovatke s cestou I/21 a vedie juhovýchodným smerom cez obec Vagrínec do obce Šemetkovce kde končí. Za obcou Vagrínec sa na cestu III/3541 napája cesta III/3586, ktorá pokračuje juhovýchodným smerom na obec Vislava. Navrhovaná rekonštrukcia začína na križovatke s cestou I/21 a končí na hranici okresu Svidník/Stropkov na ceste III/3586. Celková dĺžka rekonštrukcie je 4 630 m. V riešenom úseku cesty je v súčasnosti šírkové usporiadanie cesty premenné s voľnou šírkou od 4,5 m do 6,5 m. Šírka asfaltového povrchu komunikácie je v rozmedzí od 4 m do 5,5 m v oblúkoch je vozovka lokálne rozšírená. Nespevnená krajnica je premennej šírky od 0,0 m – 1,5 m. Rekonštruované cesty III. triedy zabezpečujú obsluhu priľahlého územia a jeho napojenie na hlavnú cestnú sieť zabezpečenú v tejto lokalite cestou I/21.



#### Zdôvodnenie

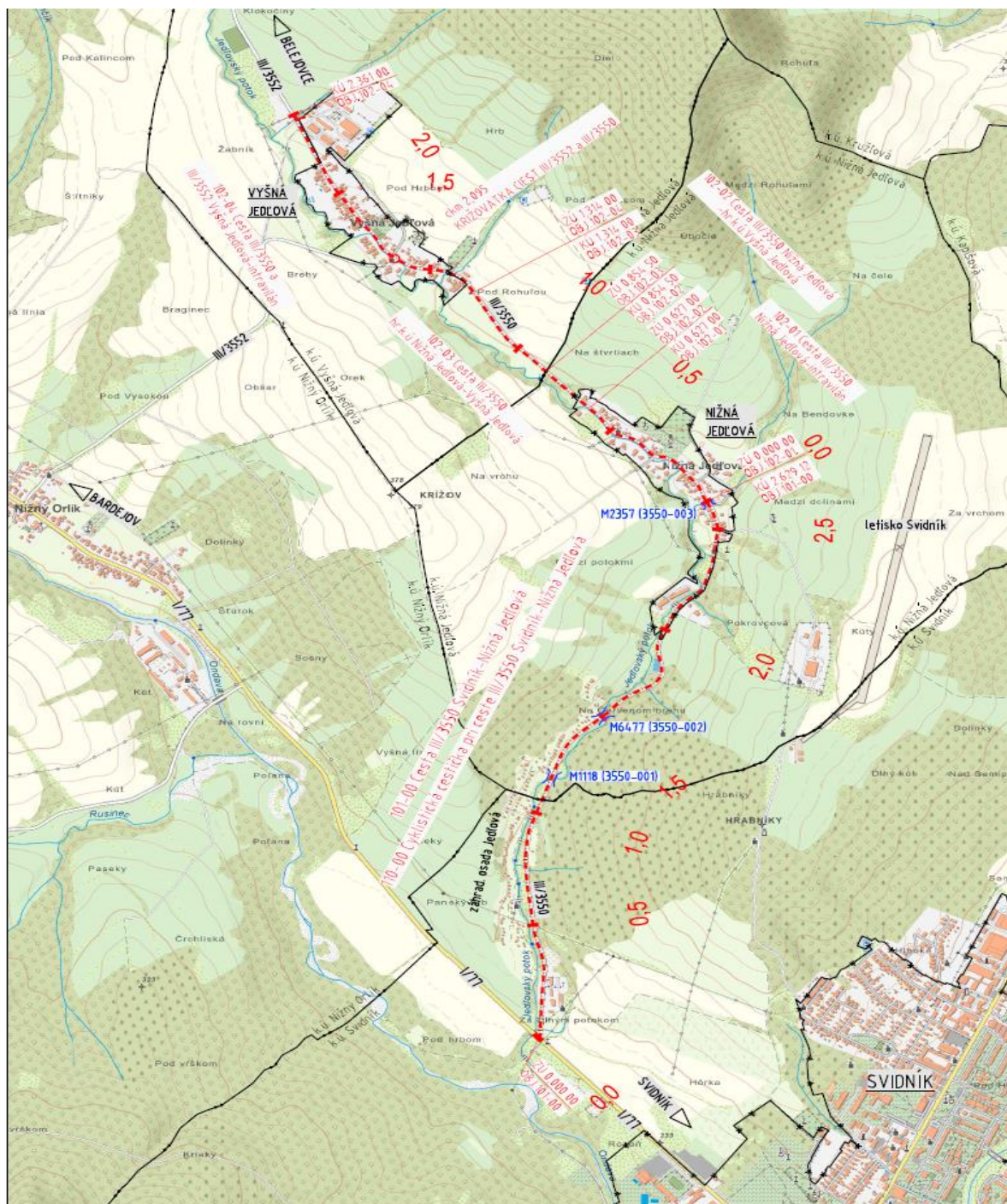
Cesta III/3541 v dotknutom úseku má nevyhovujúce šírkové usporiadanie a stavebno-technický stav. Povrch vozovky je rozrušený rozvetvenými priečnymi a pozdĺžnymi trhlinami, mozaikovými trhlinami, lokálnymi výtlkmi, vysprávkami výtlkov a poklesom a rozpadom krajníc. Koridor cesty je viditeľne poškodený dvomi lokálnymi zosuvmi. V súčasnosti je na ceste porušený asfaltový kryt, na časti cesty je odlomený okraj vozovky a sú poškodené či nevyhovujúce odvodňovacie a bezpečnostne zariadenia. Chýbajú obslužno-dopravné zariadenia. Nespevnená krajnica je zanesená zeminou prerastenou zeleňou, ktorá zasahuje až do vozovky. Systém odvodnenia, ktorý je tvorený nedláždenými priekopami a priepustmi funguje iba čiastočne. Priepusty sú zanesené, zlomené alebo úplne zasypané. Priekopy sú zanesené a prerastené porastmi s tým, že v miestach s malým pozdĺžnym sklonom voda netečie a v miestach s veľkými pozdĺžnymi sklonmi majú priekopy vysokú vymieľiaciu rýchlosť a tým poškodzujú teleso komunikácie. V úseku cesty so strmými zárezovými svahmi pri ceste, ktoré sú zarastené drevinami nie sú vyhovujúce rozhľady. Cesta III/3586 v dotknutom úseku je v



stave zodpovedajúcom veku komunikácie. V tomto úseku je navrhovaná len výmena asfaltových vrstiev, rekonštrukcia mostného objektu 3586-04, doplnenie respektíve výmena jestvujúcich bezpečnostných zariadení a rekonštrukcia jestvujúcich priepustov.

#### **5. Rekonštrukcia cesty III/3550, Svidník - Vyšná Jedľová, II. Etapa**

V rámci stavby je riešená rekonštrukcia cesty III/3550 na úseku od križovatky s cestou I/77 v extraviláne mesta Svidník až po križovatku s cestou III/3552 v obci Vyšná Jedľová a následne aj cesta III/3552 cez intravilán obce Vyšná Jedľová za účelom odstránenia poškodenej konštrukcie vozovky, rekonštrukcie 3 mostných objektov č.3550-001 (M1118), č.3550-002 (M6477), č.3550-003 (M2357), ktoré vykazujú nevyhovujúci stav, opráv požadovaných cestných priepustov, cestných priekop resp. zatrubnenia cestných priekop na úseku plánovaného chodníka v obci Nižná Jedľová, výmena - doplnenie bezpečnostných zariadení. Na ceste III/3550 od križovatky s cestou I/77 po km 2,510 na začiatku obce Nižná Jedľová navrhnúť smerové a konštrukčné riešenie cyklochodníka.



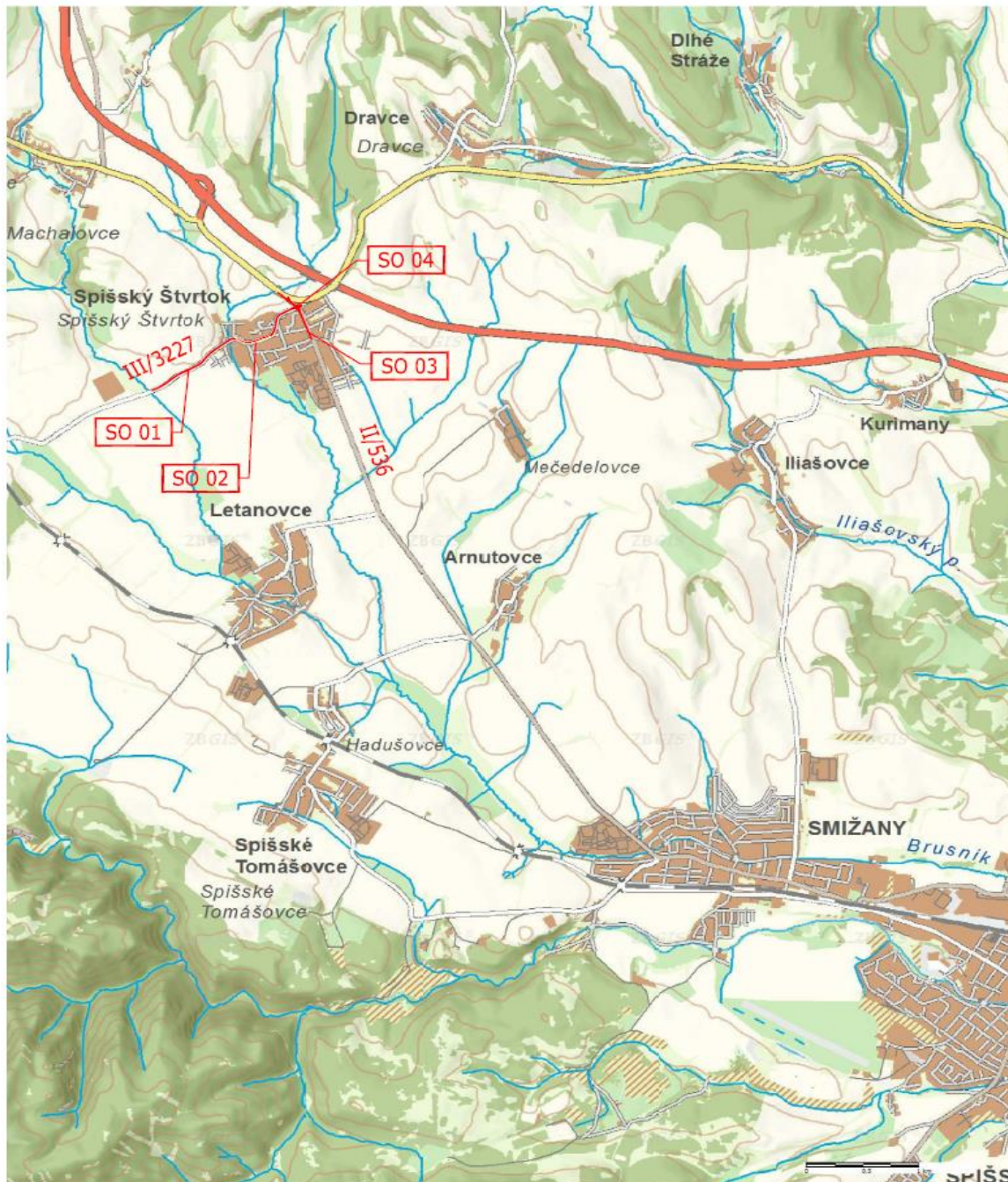
## Zdôvodnenie

Účelom stavby je riešiť nevyhovujúci stav cestnej komunikácie v celej dĺžke cesty III/3550 na úseku od križovatky s cestou I/77 až po križovatku s cestou III/3552 a následne úsek cesty III/3552 v intraviláne obce Vyšná Jedľová na zabezpečenie bezpečnej premávky.

## 6. Výstavba okružnej križovatky ciest II/536 a III/3227

Cieľom rekonštrukcie a stavebných úprav je navrhnúť úpravu križovatky ciest III/3227 a II/536 v podobe kruhovej križovatky, rekonštrukciu cesty III/3227 v smere na Hrabušice s návrhom

rekonštrukcie mostného objektu 3227-001 a výstavbou chýbajúceho chodníka, rekonštrukciu cesty II/536 v okrese Levoča



#### Zdôvodnenie

Predmetný úsek cesty III/3327 so začiatkom konca Vetvy D okružnej križovatky až po hranicu krajov v celkovej dĺžke 1736m ktorý je vedení intravilánom obce Spišský Štvrtok a extravilánom katastrálneho územia Spišský Štvrtok je v zlom technickom stave. Sú viditeľné pozdĺžne trhliny podkladu, výtlky a rozpad obrusnej vrstvy, pokles okrajov vozovky a deformácie. Na väčšine úseku je nefunkčný odvodňovací systém.

#### 7. II/540, Obchvat obce Veľká Lomnica - križovatka a prepojenie na obec Mlynica, I. Etapa

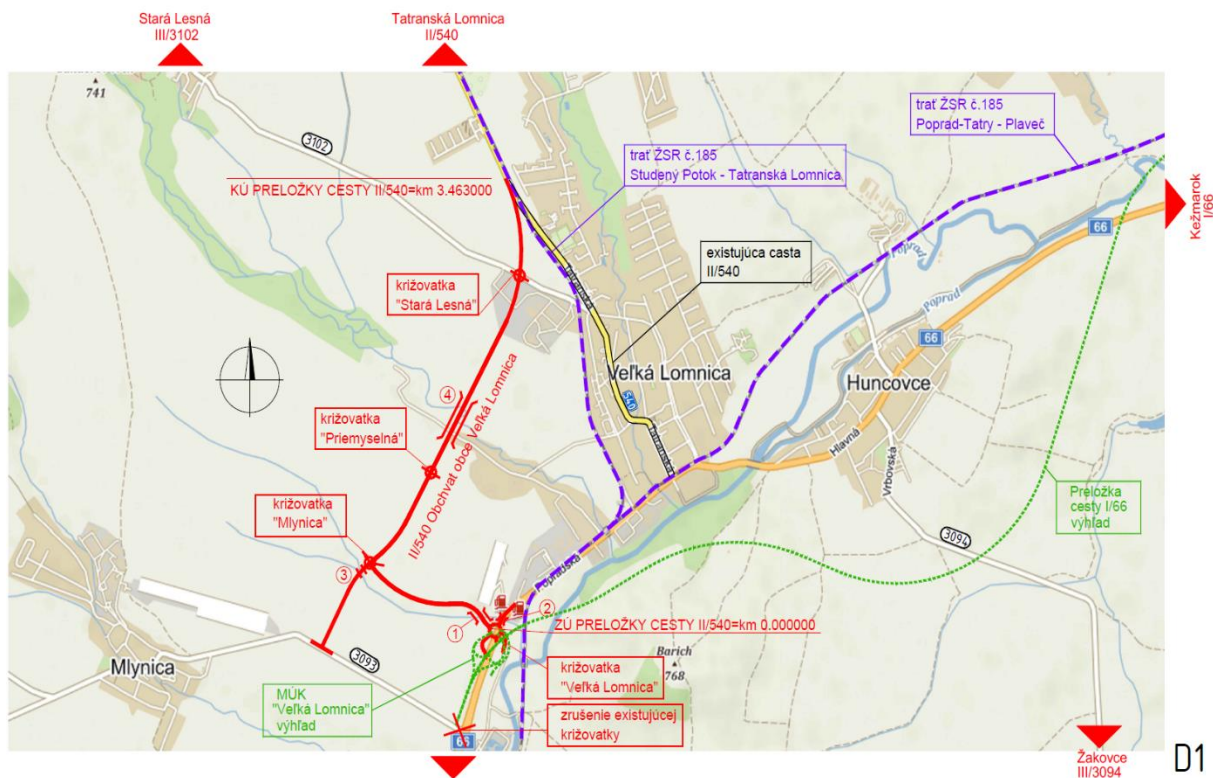
Trasa prechádza územím určeným na výstavbu priemyselného parku v lokalitách Lomnické pole a Na rovni, križuje Studený potok a cestu III/ 3102 do obce Stará Lesná a napája sa na jestvujúcu cestu II/540 do Tatranskej Lomnice.

Dĺžka trasy: km 0,000 00 – km 3,463.

Dĺžka obchvatu 3463 m kategórie C 9,5/60 s jednostranným chodníkom pre peších a cyklistov vzájomne oddelených deliacim pásom. Preložka cesty II/540 zabezpečí presmerovanie dopravy z cesty II. triedy a komunikačného systému obce Veľká Lomnica, ktorá prechádza priamo cez centrum obce, na preložku situovanú mimo centra obce.

Preložka cesty II/540 má začiatok na ceste I/66 v navrhovanej turbo okružnej križovatke Veľká Lomnica, ktorá bude súčasťou mimoúrovňovej križovatky Veľká Lomnica navrhovanej v rámci preložky cesty I/66 Poprad - Kežmarok. Preložka cesty ďalej pokračuje cca 900 m severozápadným smerom mostným objektom nad bezmenným potokom pred ČSPHM vľavo do poľnohospodársky využívaného územia. V km 0,900 je navrhovaná okružná križovatka, ktorá zabezpečí napojenie preložky cesty III/3093 do obce Mlynica na preložku cesty II/540 a napojenie lokalít budúceho priemyselného parku. Trasa ďalej pokračuje na severovýchod do navrhovanej okružnej križovatky „Priemyselná“ v km 1,550, ktorá zabezpečí napojenie ďalších lokalít v budúcom priemyselnom parku. Za križovatkou „Priemyselná“ prechádza trasa mostným objektom nad zostavaným rodinným domom určeným na demoláciu, nad účelovou komunikáciou medzi osadou Nový Dvor a priemyselným areálom COLAS Slovakia, a.s. a nad členitým korytom Studeného potoka do nevyužívanej lokality Nad rašeliniskom. V km 1,750 a 2,760 trasa križuje VTL plynovodné potrubie, v km 2,400 trasa križuje VN 22 kV vedenie, v km 2,560 trasa križuje melioračný kanál.

V km 2,820 je navrhovaná okružná križovatka Stará Lesná zabezpečujúce napojenie cesty III/3102 do obce Stará Lesná a výhľadové napojenie do obce Malý Slavkov. V rámci tejto križovatky budú preložené aj trasy VTL plynovodu a kanalizácie. V km cca 2,950 a 3,200 budú taktiež preložené križované vodovodné a kanalizačné potrubia a upravené melioračné zariadenia. V km 3,463 bude preložka cesty II/540 plynulo napojená na pôvodnú cestu II/540. Od km 3,250 po km 3,463 sa úsek pôvodnej cesty vybúra a pôvodná cesta sa zaslepí.



D1

## Zdôvodnenie

Vzhľadom na dopravné zaťaženie cesty v prietahu obcou Veľká Lomnica, ktoré prináša všetky nepriaznivé účinky dopravy na obyvateľov a životné prostredie v dotknutom území intravilánu mesta je navrhnutá preložka cesty II/540 mimo zastavané územie do územia západne od obce cez lokality. Na rovni a Nad rašeliniskom kde by cesta mala sprístupniť územie pre pripravovaný priemyselný park

Účelom výstavby obchvatu obce je dosiahnuť:

- odklon tranzitnej dopravy mimo zastavané územie obce
- vyššiu kapacitu komunikácie
- vyšší stupeň bezpečnosti dopravy
- vyšší dopravný komfort
- vyššiu obsluhu územia
- minimalizovať negatívne účinky dopravy na životné prostredie a obyvateľstvo obce

Dosiahnuť splnenie týchto požiadaviek je možné výstavbou cesty mimo zastavané územie, ktorá bude vyhovovať požiadavkám dopravného prúdu pri efektívnom vynaložení finančných prostriedkov na výstavbu a údržbu komunikácie.

## 8. Modernizácia cesty II/538, Štrba - Štrbské pleso

Stavba sa nachádza v okrese Poprad a rieši rekonštrukciu cesty II/538 situovanú v intraviláne aj extraviláne obce Štrba (časť Tatranská Štrba). Začiatok riešeného úseku sa nachádza v intraviláne obce Štrba (časť Tatranská Štrba) v mieste napojenia na cestu I/18 v km 0,000 a končí v mieste napojenia na cestu III/537 v kumulatívnom staničení v km 7,393. Celková dĺžka úseku je 7 393 m.

cestné objekty v predmetnom úseku

Mostné objekty :

Most č. 538-001 (M4809), v km 0,003, veľmi dobrý stavebno-technický stav (stupeň 2)

Most č. 538-003 (M6911), v km 2,947, uspokojivý stavebno-technický stav (stupeň 4)

Most č. 538-004 (M2225), v km 4,640, uspokojivý stavebno-technický stav (stupeň 4)

Priepusty:

Priepust (001) P16345 (v km 0,290), vyhovujúci stavebno-technický stav (funkčný)

Priepust (002) P16346 (v km 0,739), vyhovujúci stavebno-technický stav (funkčný)

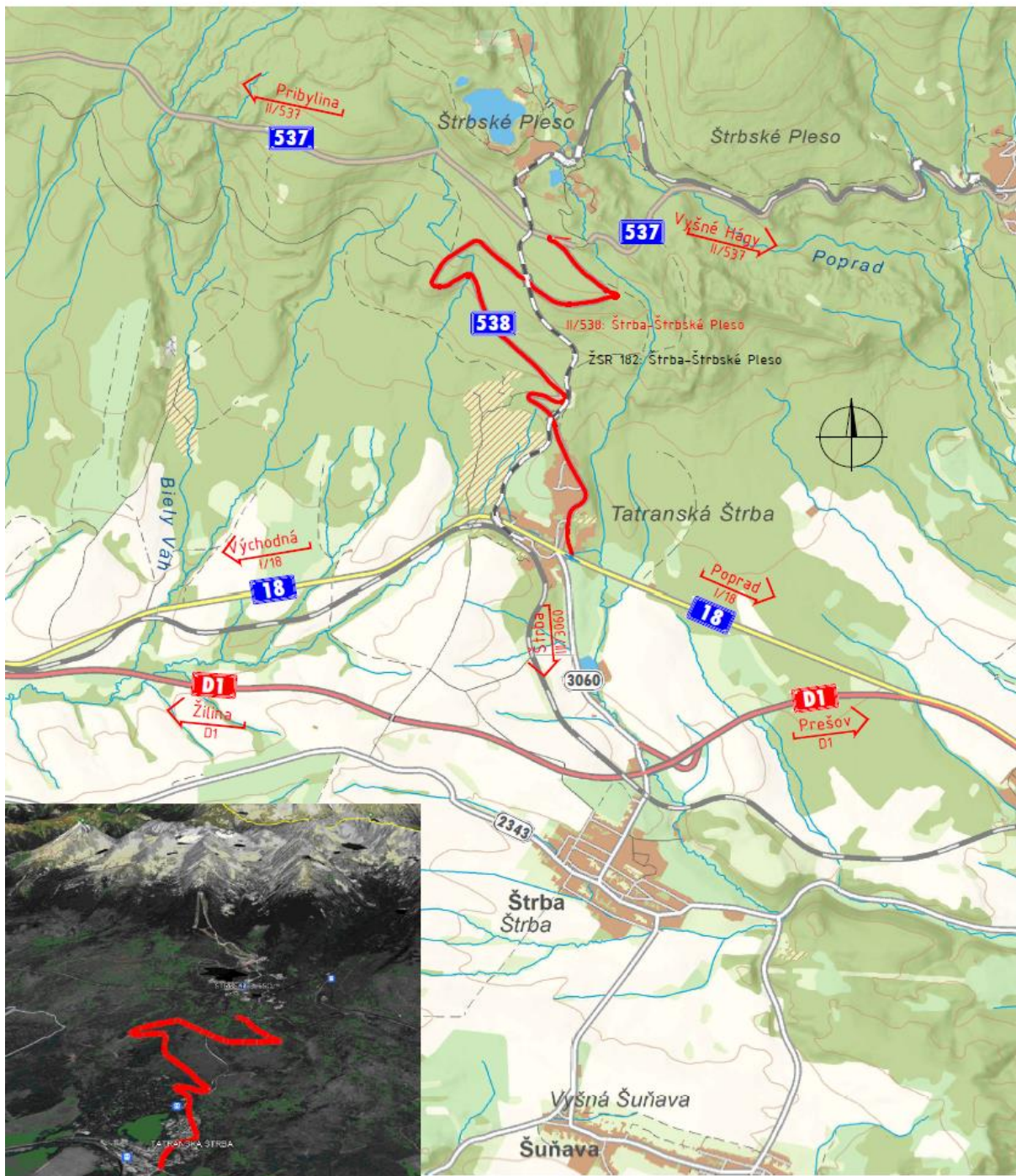
Priepust (003) P16347 (v km 1,169), vyhovujúci stavebno-technický stav (nefunkčný)

Priepust (004) P16348 (v km 1,930), vyhovujúci stavebno-technický stav (nefunkčný)

Priepust (005) P16350 (v km 5,504), vyhovujúci stavebno-technický stav (nefunkčný)

Priepust (006) P16349 (v km 5,634), vyhovujúci stavebno-technický stav (funkčný)

Priepust (007) P16351 (v km 6,458), vyhovujúci stavebno-technický stav (funkčný)



## Zdôvodnenie

Na danom úseku cesty eviduje správca nedostatky v rozsahu výskytu poškodených konštrukcií vozovky, nedostatočných bezpečnostných zariadení, existencie nedostatočného odvedenia povrchovej vody z oblasti cestného zvršku a zosuvov cesty. Zámerom stavby je odstránenie zistených porúch, čím sa výrazne zlepší komfort účastníkov cestnej premávky na predmetnej komunikácii. Zároveň sa zvýši bezpečnosť a plynulosť cestnej premávky. Cieľom predmetu zákazky je v súlade s technickými predpismi projektovo navrhnuť technické riešenie rekonštrukcie cesty II/538, vrátane cestných objektov, ktoré si vyžadujú rekonštrukciu. Ďalej je cieľom predmetu zákazky v súlade s technickými predpismi projektovo navrhnuť technické riešenie priesečnej križovatky úpravou na kruhovú križovatku, t. j. napojenia cesty II/538 s cestou I/18 a s cestou III/3060, v súlade s technickými predpismi. Začiatok úseku cesty II/538 sa nachádza v intraviláne obce Štrba (časť Tatranská Štrba) v mieste napojenia na cestu I/18 v staničení v km 0,000 a koniec úseku cesty II/538 sa nachádza v mieste napojenia na cestu II/537 v staničení v km 7,393.